

Guia do Paciente Oncológico



Unimed 
Campinas

ANS - Nº 326620

Caminhamos junto com você.

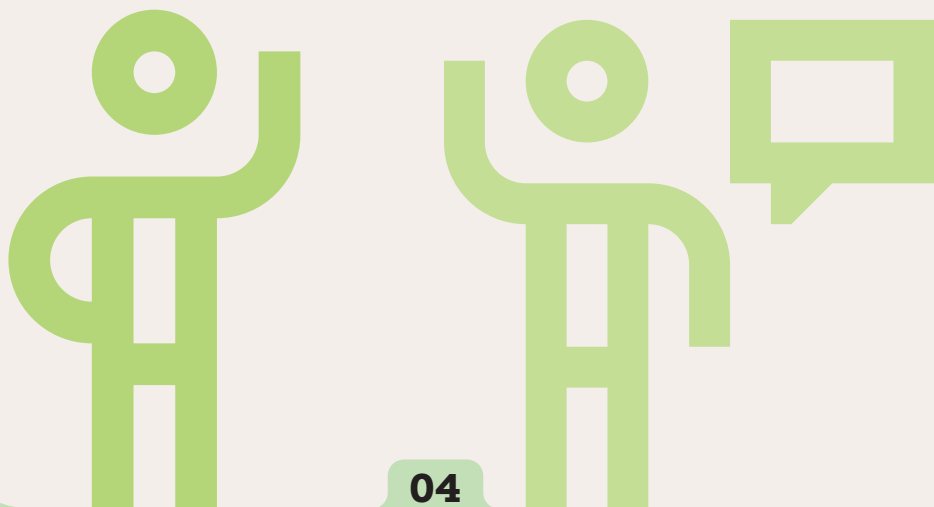
Essa cartilha tem o propósito de orientar você e sua rede de apoio durante seu tratamento conosco. Além disso, é também uma forma de dizer que estamos com você.



Índice

Nossos serviços	05
Atendimento multidisciplinar	06
Primeiro vamos entender	07
Tem tratamento?	08
Tipos de tratamentos oncológicos	09
Quimioterapia	09
Imunoterapia	10
Hormonioterapia	11
Radioterapia	11
Cirurgia oncológica	11
Cuidados no dia da quimioterapia	12
Dor oncológica	14
Quais cuidados devo tomar durante o tratamento?	16
Atividade física	16
Vacinação	17
Acompanhamento odontológico	17
Atividade sexual	18
Ciclo menstrual e gravidez	19
Contato com os animais	19
Saúde mental	20
Fluxo de atendimento do serviço	21

Cuidado com os medicamentos	22
Canais 24h Unimed Campinas	23
Ouvidoria	25
Pesquisa de satisfação	26
Direitos do paciente oncológico	27
Deveres do paciente oncológico	32
Direitos sociais dos pacientes oncológicos	34
Horário de funcionamento	35
Canais de contato.....	36
Disk Enfermeiro.....	37
Plantão médico.....	38
Referências bibliográficas	40
Anotações	42



Nossos serviços

O Centro de Quimioterapia Ambulatorial Unimed Campinas – CQA, o Centro Clínico Oncológico – CCO e o Centro de Infusão Sumaré – CIS são formados por profissionais experientes e especializados. As decisões terapêuticas são baseadas em evidências, proporcionando atendimento dentro dos padrões de excelência. Os Centros contam com uma equipe multidisciplinar formada por médicos, enfermeiros, técnicos de enfermagem, farmacêuticos, técnicos de farmácia, psicólogos, nutricionistas, fisioterapeutas e educadores físicos. Além disso, possuem equipe de apoio administrativo constituída pela recepção, agendamentos, emissão de guias, faturamento e equipe de qualidade.

Nosso modelo assistencial é constituído sobre a sólida elaboração de processos de atendimento que visam, sobretudo, segurança, ética, humanização e qualidade da assistência prestada aos nossos pacientes e familiares, sendo reconhecido por certificações de qualidade.

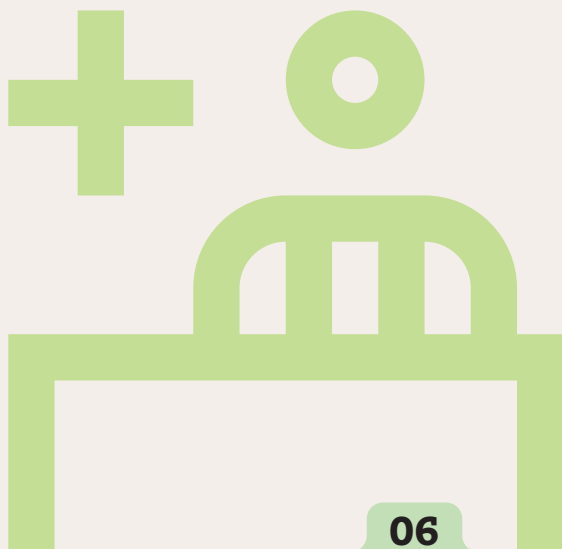
Nosso objetivo é sempre individualizar a assistência, com um plano terapêutico que atenda às necessidades e particularidades de cada pessoa. Essa perspectiva oferece o tratamento eficiente e humano que já se tornou uma marca em nosso serviço.

Atendimento multidisciplinar

Visando uma assistência integral, humanizada e embasada no respeito à individualidade de cada pessoa, disponibilizamos o atendimento multidisciplinar a todos os pacientes durante o tratamento oncológico, a fim de personalizar o cuidado e colocar o paciente no centro das decisões de seu tratamento.

O trabalho multiprofissional refere-se à recomposição de diferentes processos de trabalho que devem preservar as diferenças técnicas ou especificidades de cada área e articular as intervenções realizadas pela equipe.

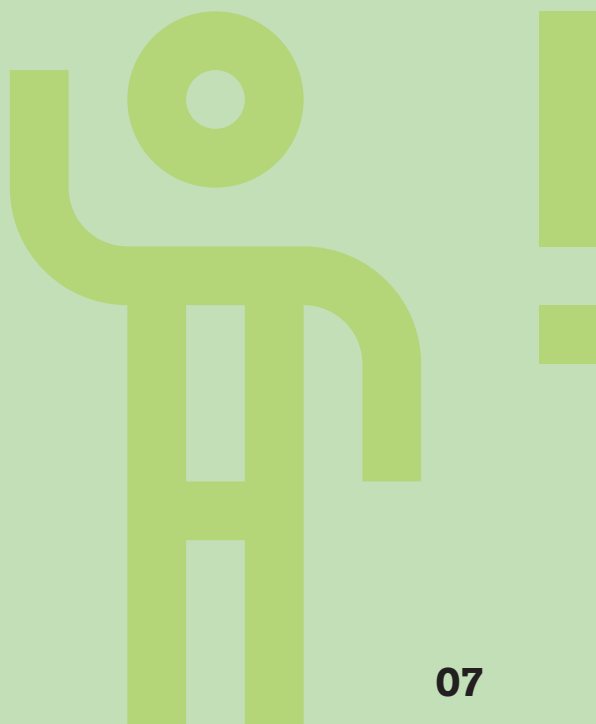
Sempre que precisar, os profissionais poderão ser acionados para atendê-lo.



Primeiro vamos entender

O corpo humano é formado por células que crescem e morrem de maneira ordenada e regular. Quando as células ficam doentes e ocorre um crescimento desordenado, o câncer se forma.

Para cada tipo de câncer, é determinado um tratamento diferente, definido conforme a avaliação de especialistas, com um cuidado individualizado, respeitando as crenças, preferências, necessidades e história de cada paciente.





Tem tratamento?

Na jornada do tratamento oncológico, há muitos estudos e possibilidades que determinam com segurança:

- Quais tratamentos são adequados (quimioterapia, radioterapia, cirurgia, imunoterapia, hormonioterapia)
.....
- Se será utilizada apenas uma terapia ou mais de uma
.....
- A combinação e ordem de administração dos tratamentos. A Oncologia é uma área que avança a cada ano e novas perspectivas de tratamento e cuidado surgem de forma contínua
.....
- Quais medicamentos serão utilizados, suas doses e frequência de administração
.....
- Quanto tempo o tratamento deve durar e qual o intervalo de aplicação

Tipos de tratamentos oncológicos

Quimioterapia

São medicamentos que se misturam com o sangue e são levados a todas as partes do corpo, destruindo as células doentes que estão formando o tumor e impedindo que se espalhem pelo corpo.

Existem diversas quimioterapias diferentes, cada uma com indicações e efeitos colaterais específicos.

Dependendo do seu tratamento, os medicamentos poderão ser aplicados de diferentes formas, o que chamamos de vias de administração.

ENDOVENOSA: é a forma mais comum de receber o tratamento. Nela, os medicamentos entram pela veia e vão direto para a corrente sanguínea.

Para isso acontecer, uma veia pode ser puncionada no braço, o que chamamos de acesso periférico, ou um dispositivo pode ser colocado embaixo da pele e ficar em uma grande veia.

A escolha entre essas opções vai depender do tipo do seu tratamento, a indicação médica e sua necessidade.



INTRAMUSCULAR: é uma injeção dada nos músculos, geralmente no bumbum.

SUBCUTÂNEA: é uma injeção feita com uma agulha bem pequena, no tecido de gordura, normalmente na região da barriga ou do braço.

VIA ORAL: medicamento em forma de comprimidos ou cápsulas, que serão tomados pela boca.

Todas essas vias são igualmente eficientes no tratamento e nenhuma é mais forte que a outra. Cada medicamento tem seu melhor jeito de ser administrado, o que vai garantir sua máxima eficiência.

Imunoterapia

A imunoterapia é uma forma especial de tratamento contra o câncer. Ela ajuda o próprio sistema imunológico a lutar contra as células tumorais. Normalmente, o sistema imunológico protege o corpo contra coisas ruins, como bactérias e vírus. Às vezes, ele pode não perceber as células tumorais. A imunoterapia ajuda a “acordar” o seu sistema imunológico e a ensiná-lo a combater o câncer. É como dar um reforço para que ele possa trabalhar ainda melhor contra a doença.

Essa abordagem nem sempre é indicada para todos os pacientes, pois sua eficácia depende do tipo de câncer e da resposta do sistema imunológico de cada pessoa.

Hormonioterapia

Alguns tumores dependem de hormônios para o crescimento, nesses casos, podemos contar com medicamentos que agem bloqueando a produção desses hormônios, o que interrompe o desenvolvimento do tumor.

Radioterapia



A radiação pode destruir as células tumorais ou evitar o seu crescimento.

Há algumas modalidades de radioterapia. Radioterapia externa: em que o aparelho fica afastado do paciente e emite as radiações direcionadas ao local a ser tratado.

Braquiterapia: tratamento no qual a fonte da radiação é colocada direto na área a ser tratada.

Em alguns casos, a radioterapia pode ser usada em conjunto com a quimioterapia, o que chamamos de tratamento concomitante.

Cirurgia oncológica

É um dos procedimentos para retirada de tumores do organismo. A cirurgia pode ser complementada com quimioterapia, radioterapia ou os dois juntos.

Cuidados no dia da quimioterapia

Antes de começar, vamos conversar

Nossa equipe irá orientá-lo e esclarecerá todas as suas dúvidas.



Atendimento com horário agendado

Ao chegar ao CQA ou ao CIS, dirija-se à recepção com seu documento e o Cartão Unimed, e entregue os exames solicitados.



Venha com acompanhante

Caso não seja possível a permanência do acompanhante durante todo o período, combine com alguém próximo para buscá-lo, pois alguns medicamentos podem causar sonolência. Orientamos evitar acompanhantes menores de 18 anos.



Comunique-se com a equipe

No momento da avaliação pela enfermagem, antes da administração das medicações, informe se houver qualquer alteração como febre, resfriado, diarreia, ardência ao urinar, etc., assim como os medicamentos de uso contínuo em domicílio.



Fique tranquilo

Todos os medicamentos são preparados por farmacêuticos treinados e qualificados, e administrados por uma equipe de enfermagem igualmente capacitada.



Cuide de sua alimentação

Procure ingerir alimentos leves na véspera e no dia da quimioterapia. Se sentir fome, fale com nossa equipe de nutrição para servir água ou chá. Não dispomos de dieta, utensílios e local para armazenamento e aquecimento de refeições. Orientamos que traga lanches leves que não liberem odores fortes, caso fique conosco por mais tempo.



Utilize roupas confortáveis

Por ser um ambiente controlado, com monitoramento de temperatura, pode ser um pouco frio para algumas pessoas. Temos cobertores para disponibilizar. É só solicitar a um membro da equipe.



Agilize seu atendimento

Encaminhe sua prescrição antecipadamente pelos canais de comunicação.



[Ver página de contatos](#)

Dor oncológica

Todos os profissionais que estarão cuidando de você valorizam as informações fornecidas, inclusive quanto à dor. A atenção em avaliar a intensidade da dor, em utilizar medicamentos ou outras formas de tratamento para seu alívio, envolve um trabalho em conjunto dos vários profissionais: enfermeiros, médicos, psicólogos, fisioterapeuta, educadora física, nutricionista, farmacêutico, entre outros.

A mais utilizada é a escala visual, a qual pedimos ao paciente para classificar a dor em uma escala de **0 a 10**, sendo **0 ausência completa de dor e 10 a maior dor que você possa imaginar**.

Nós nos importamos com o cuidado da dor.

A dor é um sintoma subjetivo e pessoal. É importante que você informe quando sentir dor. Siga as recomendações:

Descreva de modo claro e objetivo as características da sua dor, onde está localizada, para onde se desloca e o que a faz piorar e/ou aliviar.

Não permita que a dor se intensifique! Siga as orientações corretamente, utilizando os medicamentos nos horários preestabelecidos nas prescrições médicas.

Não espere piorar para tratar.

A dor pode ser multifatorial: física, emocional, espiritual, social. Todas precisam de amparo. Conte com nossa equipe para esse cuidado.

Pergunte-se sempre se houve alguma mudança do quadro em relação ao início do tratamento. A dor crônica dificilmente desaparece de uma hora para outra, mas ter a consciência dos progressos no tratamento fará você persistir e melhorar a sua qualidade de vida.

Fale com a nossa equipe. Precisamos saber se você está com dor - e como é sua dor - para proporcionar tratamento e cuidado adequados.

Quais cuidados devo tomar durante o tratamento?

Atividade física

Os tratamentos oncológicos, na maioria das vezes, podem trazer alguns efeitos adversos que interferem na qualidade de vida. Para minimizar esses efeitos, a atividade física mostra-se como uma importante ferramenta.

A atividade física promove o aumento da força muscular e a capacidade funcional, diminui a fadiga, equilibra os níveis hormonais, reduz o tempo do trânsito gastrointestinal, fortalece as defesas do corpo e ajuda a manter o peso corporal adequado. A prática de atividade física é fortemente recomendada, caso não haja contraindicações para sua execução. Deve ser liberada pelo médico e acompanhada por um profissional de educação física.



Existem recomendações que sugerem a realização de pelo menos 30 minutos de atividade física por dia, mas já se sabe que, mesmo quando realizada por menos tempo, existem benefícios. Atividades de baixa intensidade, como andar, subir escadas, pedalar e dançar podem trazer vantagens significativas para a sua saúde.

Vacinação

É essencial que pacientes oncológicos discutam com seus médicos quais vacinas são apropriadas para eles, pois as necessidades individuais podem variar. O mesmo vale para campanhas de vacinação. Caso seja orientado à aplicação de uma vacina, entre em contato com um centro de saúde para receber todas as informações.



Acompanhamento odontológico

Manter uma boa saúde bucal é fundamental durante o tratamento oncológico. Visite seu dentista e, caso seja necessário algum tratamento, converse com seu médico.

Atividade sexual

A sexualidade é uma parte importante da vida de muitas pessoas. No entanto, o tratamento pode afetar a vida sexual de diferentes maneiras. Aqui estão algumas dicas simples: Comunique-se com a equipe de saúde. Ela pode oferecer orientação e soluções para os problemas que você está enfrentando. Não tenha vergonha de falar sobre suas preocupações sexuais. Esteja atento aos efeitos colaterais: alguns tratamentos podem causar efeitos que afetam a sua sexualidade, como fadiga, mudanças na libido, problemas de ereção, secura vaginal, entre outros. Identificar esses problemas é o primeiro passo para lidar com eles.

Use lubrificantes: se você ou seu parceiro ou parceira estão enfrentando ressecamento vaginal ou problemas de ereção, um lubrificante pode ajudar a tornar o sexo mais confortável e prazeroso. Nesse caso, a comunicação é essencial. Abra um diálogo honesto sobre suas necessidades e preocupações. Juntos, vocês podem encontrar maneiras de manter uma conexão íntima. Explore outras formas de intimidade: lembre-se de que a intimidade não se resume apenas ao sexo. Abraçar, beijar, carinho e conversa também são formas importantes de se conectar com a pessoa que está ao seu lado.

Seja paciente consigo mesmo: a recuperação leva tempo. Seu corpo pode passar por mudanças durante o tratamento, mas lembre-se de que é possível manter ou retomar uma vida sexual satisfatória.

Ciclo menstrual e gravidez

Durante o tratamento, deve-se evitar a gravidez. O ciclo menstrual pode sofrer algumas alterações, inclusive com ausência de menstruação, por isso, métodos contraceptivos que utilizem a análise do período fértil (tabelinha) não devem ser utilizados, pois não serão eficazes. Informe atrasos menstruais ao médico. Converse com seu médico sobre as possibilidades de preservação de fertilidade antes do início do tratamento.



Contato com os animais

Sabemos que animais de estimação são membros importantes de muitas famílias. Além disso, o contato com animais pode ser uma fonte valiosa de apoio emocional durante o tratamento. No entanto, é crucial tomar precauções para garantir que essa interação seja segura e benéfica. Leve-os regularmente ao veterinário e mantenha sempre as vacinas e vermifugação atualizadas. Para paciente com cateter punccionado, evite que o animal entre em contato com o local da punção.



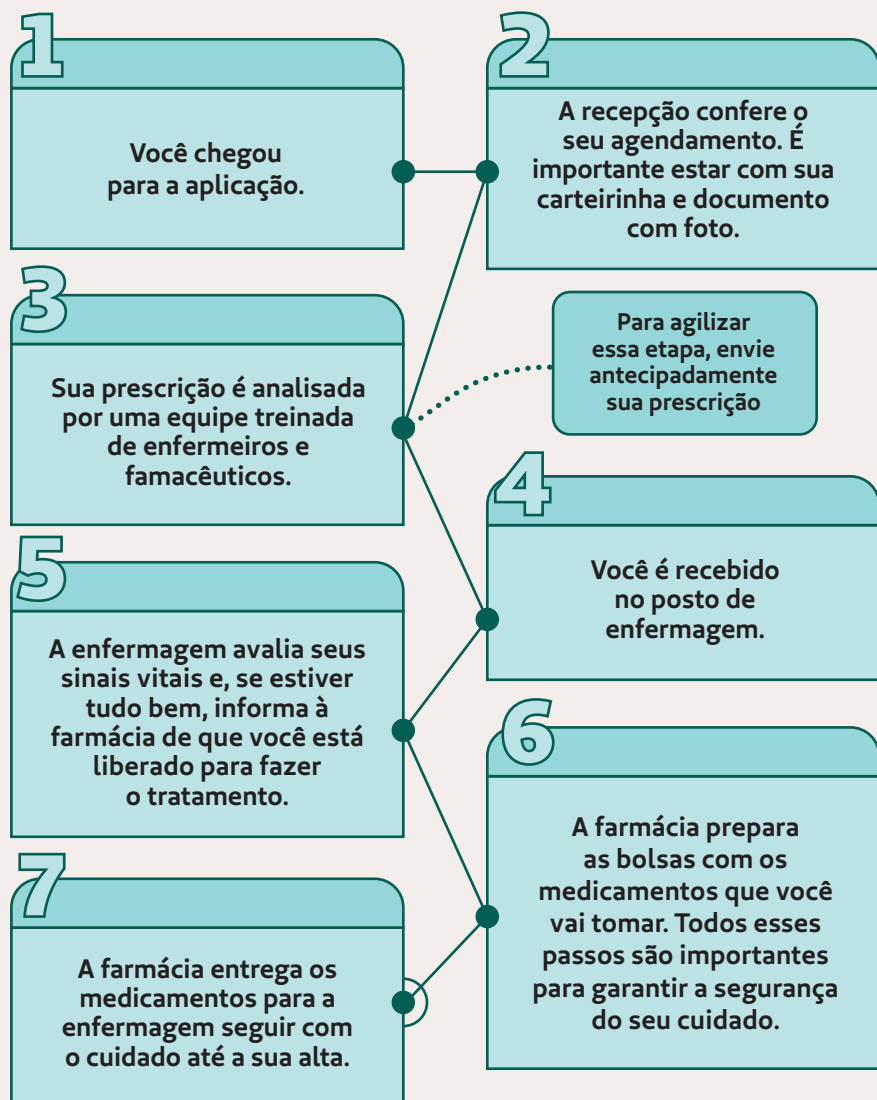


Saúde mental

O tratamento oncológico é um processo que envolve muitos desafios físicos e emocionais, tanto para você quanto para sua rede de apoio. É comum que sentimentos como raiva, medo, ansiedade, tristeza, dentre outros, aconteçam e, por isso, o cuidado com a saúde emocional, além da física, torna-se essencial. Listamos abaixo algumas dicas que irão te ajudar na manutenção de sua saúde mental.

- Tenha uma boa qualidade no sono: este é um momento essencial para seu corpo se recuperar de cada sessão de quimioterapia. Técnicas de respiração, músicas de relaxamento, ambientes agradáveis e escuros, sem interferência da luz do celular ou da TV, além de uma rotina do sono, podem te auxiliar neste momento.
- Explore atividades relaxantes: tenha algum hobby que ajude a distrair a sua mente de problemas e preocupações e dedique parte de seu tempo a atividades prazerosas. Caminhar, ler um livro, assistir a um jogo de futebol, assistir a novelas... qualquer atividade que te deixe feliz é valiosa neste momento.
- Não tenha medo de pedir ajuda: contar com o apoio de alguém é importante para você lidar melhor com as situações. Estar com pessoas que te amam, acolhem, apoiem e te encorajem faz muito bem para a saúde mental.
- As práticas integrativas podem complementar (jamais substituir) o tratamento oncológico e promover a sensação de bem-estar. Podemos citar: acupuntura, yoga, reiki, arteterapia, dentre outras reconhecidas pelo Ministério da Saúde.
- Busque apoio psicológico: a ajuda de um profissional é fundamental para o autoconhecimento e enfrentamento saudável dos desafios. Pensando nesse cuidado, temos uma equipe de psicólogos que te acolherá desde o primeiro dia de infusão.

Fluxo de atendimento do serviço



Cuidado com os medicamentos



Antes da quimioterapia, tome seus medicamentos e informe à farmácia e à enfermagem sobre a ingestão, mesmo se forem de uso contínuo.



Não utilize nenhum medicamento sem receita médica e sem a ciência do seu médico. O medicamento poderá interagir com outros que você já utiliza, ocasionando anulação, diminuição ou aumento do efeito.



O medicamento precisa de tempo para agir. Não aumente a dose dos remédios sem prescrição. Se os sintomas persistirem, converse com seu médico.



Traga as embalagens vazias e medicamentos vencidos ao nosso serviço para descarte adequado.



Caso tenha alguma dúvida em relação aos medicamentos e efeitos colaterais, entre em contato com o seu médico ou com algum farmacêutico.



Guarde os medicamentos em locais arejados, frescos, protegidos da luz e da umidade (nunca em cima da geladeira, micro-ondas, armários de banheiro ou com alimentos).

Canais 24h Unimed Campinas

UNIMED HELP 24H

0800 055 88 85

- Orientação médica por telefone 24 horas, 7 dias por semana;
- Atendimento pré-hospitalar e remoção nas urgências e emergências dentro da área de abrangência da Unimed Campinas (exceto em vias públicas);
- Transporte inter-hospitalar em todo o território nacional.



TELEATENDIMENTO 24H

0800 013 66 88

- Autorização para determinados procedimentos por meio da senha eletrônica;
- Informações sobre serviços credenciados, coberturas e carências do seu plano;
- Informações sobre boletos bancários e declaração de Imposto de Renda.



0800 771 20 09 – Atendimento para deficientes auditivos.

Aplicativo Unimed Campinas

Baixe, gratuitamente, o aplicativo no seu celular e aproveite muitas funcionalidades, informações e serviços para facilitar o seu dia a dia. Confira algumas delas:



- Agendar atendimento
- Telessaúde
- 2ª Via do Boleto
- Cartão Virtual
- Guias e Autorizações

- Guia Médico
- Cadastro
- Resultado de Exames
- Atestado Digital
- E muito mais!

**Disponível no
Google Play
e App Store:**



Ouvidoria

A Ouvidoria é um canal de comunicação pelo qual pacientes, familiares e acompanhantes podem fazer críticas, elogios e sugestões à Unimed Campinas, além de obter informações. Seu principal objetivo é solucionar, rapidamente, os problemas apresentados, de forma justa e satisfatória, promovendo a qualidade assistencial.

A Ouvidoria encaminha as solicitações para a coordenação do CQA/CIS/CCO e garante, assim, os direitos dos clientes.

Telefone

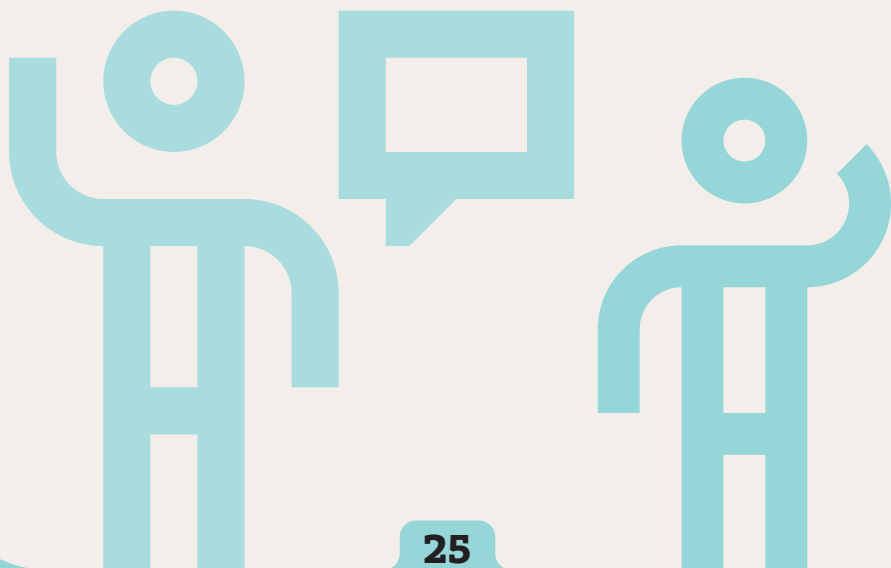
0800 013 66 88

E-mail:

faleconosco@unimedcampinas.com.br

Canal do Cliente

www.unimedcampinas.com.br/Ouvidoria



Pesquisa de satisfação

Por meio do preenchimento da pesquisa de satisfação, poderemos avaliar a percepção de nossos pacientes e acompanhantes. Nosso objetivo é garantir a qualidade dos serviços prestados. O questionário estará disponível nas recepções e pelo QR Code para preenchimento.

É importante que, a cada atendimento, a pesquisa de satisfação seja preenchida para avaliação do atendimento prestado.

Todas as pesquisas são avaliadas pela coordenação, para posterior contato com o paciente.

O prazo para retorno é de 15 dias, contados a partir da data do preenchimento.

Acesse nossas pesquisas por meio dos QR Codes abaixo:



CCO

ou acesse pelo link:
[unimedcampinas.com.br/
PesquisaCCO](http://unimedcampinas.com.br/PesquisaCCO)



CIS

ou acesse pelo link:
[unimedcampinas.com.br/
PesquisaCIS](http://unimedcampinas.com.br/PesquisaCIS)



CQA

ou acesse pelo link:
[unimedcampinas.com.br/
PesquisaCQA](http://unimedcampinas.com.br/PesquisaCQA)

Direitos do paciente oncológico

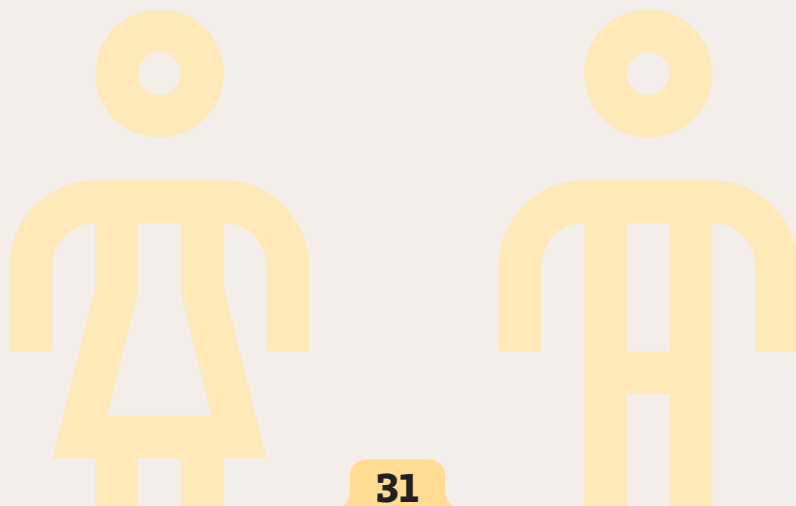
- Ter um atendimento digno, atencioso e respeitoso, sem preconceitos de origem, raça, sexo, cor, idade, diagnóstico e quaisquer outras formas de preconceito por parte de todos os profissionais que atuam na Unimed Campinas.
- Ser identificado e tratado por seu nome completo e data de nascimento, garantindo a identificação correta e não ser identificado e tratado por: números, códigos ou de modo genérico, desrespeitoso ou preconceituoso.
- Ter conhecimento das normas e regulamentos da instituição.
- Ter resguardado o sigilo sobre seus dados pessoais, desde que não acarrete riscos a terceiros ou à saúde pública.
- Ter assegurada a preservação de sua imagem, identidade e respeito a seus valores éticos, morais e culturais, independentemente de seu estado de consciência.
- Poder identificar as pessoas responsáveis direta e indiretamente por sua assistência, por meio de crachás visíveis, legíveis e que contenham o nome do profissional, cargo e nome da instituição.
- Receber informações claras, objetivas e compreensíveis da equipe médica e multidisciplinar sobre: suspeitas diagnósticas; diagnósticos realizados; ações terapêuticas; riscos, benefícios e inconvenientes provenientes das medidas diagnósticas e terapêuticas propostas; duração prevista do tratamento proposto e o que julgar necessário.

- Receber esclarecimentos sobre os documentos e formulários que lhe sejam apresentados para assinar, de forma a permitir sua compreensão e entendimento para uma opção consciente.
- Buscar segunda opinião em relação ao seu diagnóstico ou tratamento e, se desejar, substituir o médico responsável pelo seu atendimento.
- Receber auxílio adequado e oportuno, de acordo com sua necessidade, para a garantia do seu conforto e bem-estar, por profissional habilitado presente no local, em qualquer situação.
- Consentir ou recusar de forma livre, voluntária e esclarecida, com adequada informação, procedimentos diagnósticos e/ou terapêuticos a que será submetido, para os quais deverá conceder autorização por escrito no Termo de Consentimento.
- Receber, por escrito, o diagnóstico e o tratamento indicado, com o nome e a assinatura do profissional e seu número de registro no órgão de regulamentação e controle da profissão.
- Receber, quando solicitar, toda e qualquer informação sobre os medicamentos que lhe serão administrados, sua origem e prazo de validade e as prescrições médicas com informações digitadas ou em caligrafia legível, sem a utilização de códigos ou abreviaturas, com o nome das substâncias, nome legível do profissional, assinatura e seu número de registro no órgão de controle e regulamentação da profissão.
- Ser prévia e claramente informado quando o tratamento proposto estiver relacionado a projeto de pesquisa em seres humanos, observando o que dispõe a Resolução 196, de 10/10/1996, do Conselho Nacional de Saúde.

- Ter seu prontuário elaborado de forma legível, contendo o conjunto de documentos padronizados com informações a respeito de seu histórico médico, início e evolução de sua doença, exames, condutas terapêuticas, descrição dos procedimentos realizados e demais anotações pertinentes.
- Solicitar cópia ou ter acesso às informações existentes em seu prontuário, a qualquer momento, de acordo com a legislação vigente.
- Ter garantia de comunicação com o meio externo, como acesso ao telefone.
- Indicar uma pessoa responsável para participar das decisões sobre os cuidados de sua saúde, no caso de impossibilidade futura de expressar sua vontade.
- Receber ou recusar assistência moral, psicológica, social ou religiosa.
- Ter assegurada, após a alta hospitalar, a continuidade da assistência médica.
- Se criança ou adolescente, ter seus direitos na forma do Estatuto da Criança e do Adolescente (Lei nº 8.069/90) assegurados, entre eles, a permanência em tempo integral de um dos pais ou responsável ao seu lado.
- Sendo idoso, obter o cumprimento do disposto nos artigos 16 a 18 do Estatuto do Idoso – direito a acompanhante, opção por tratamento que lhe seja mais favorável, bem como o de ser atendido por profissionais treinados e capacitados para o atendimento de suas necessidades.

- Ter assegurados, em todos os momentos de atendimento, sua integridade física, psíquica e moral, privacidade, individualidade, sigilo de toda e qualquer informação pessoal e segurança do procedimento.
- Expressar suas preocupações e queixas para a direção da instituição, por meio de contato pessoal, escrito ou telefônico, e receber as informações e esclarecimentos pertinentes, de acordo com suas normas e regulamentos.
- Ser respeitado pela instituição e demais pacientes em suas crenças e valores pessoais e religiosos sem que lhe cause constrangimento ou alteração do seu tratamento.
- Ser informado, orientado e, se necessário, treinado sobre como conduzir seu autocuidado, recebendo instruções e orientações médicas claras e legíveis sobre a continuidade de seu tratamento, como o nome dos medicamentos.
- Ter asseguradas, durante a sua estadia na instituição, sua segurança e a de seus pertences que forem considerados indispensáveis pela instituição.
- Ter assegurada, durante a assistência e após a alta, a assistência para o tratamento da dor quando existirem meios para aliviá-la e as orientações necessárias para o atendimento domiciliar, mesmo quando considerado fora de possibilidades terapêuticas atuais.
- Ter prioridade de atendimento em casos graves e/ou de maior sofrimento, sendo esta classificação realizada por um profissional da saúde.

- De acordo com o Decreto 6.523, de 31/7/2008, que regulamenta o Código de Defesa do Consumidor (Lei Federal 8.078/90), em seu artigo 6º, é assegurado às pessoas portadoras de câncer o atendimento em caráter preferencial.
- Toda mulher que teve uma ou ambas as mamas amputadas ou mutiladas em decorrência do tratamento do câncer tem direito à realização de cirurgia plástica de reconstrução mamária, quando devidamente recomendada pelo médico responsável. No caso de paciente com câncer que se encontra coberta por plano de saúde privado, a obrigatoriedade da cobertura está prevista na Lei Federal 10.223/01.
- Ser informado sobre todos os seus direitos, responsabilidades e normas institucionais e ter suas dúvidas esclarecidas e respostas para suas reclamações.
- Recusar tratamentos dolorosos ou extraordinários para tentar prolongar a vida.
- Optar pelo local de morte.



Deveres do paciente oncológico



- Tomar ciência das condições para admissão de pacientes nesta instituição.
- Designar médico responsável pelo seu tratamento durante o período de cuidados nesta instituição.
- Prestar informações precisas, completas e acuradas sobre o seu histórico de saúde, doenças prévias, internações, procedimentos médicos anteriores e outros problemas relacionados à saúde.
- Informar as mudanças inesperadas de seu estado de saúde atual aos profissionais responsáveis pelo seu tratamento.
- Procurar obter todos os esclarecimentos necessários para a compreensão dos procedimentos e tratamentos realizados e propostos confirmando o entendimento sobre eles.
- Conhecer e atender às normas de funcionamento da instituição.
- Seguir as instruções recomendadas pela equipe multiprofissional que o assiste, sendo responsável pelas consequências da sua recusa.
- Respeitar o horário para as consultas, sessões de quimioterapia e retiradas de medicamento.

- Informar, antecipadamente, a impossibilidade de comparecer, bem como os atrasos superiores a 15 minutos.
- Respeitar os direitos dos demais pacientes, funcionários e prestadores de serviço da instituição, tratando-os com civilidade e cortesia, contribuindo no controle de ruídos, uso de celulares e comportamentos de seus visitantes, utilizando-se dos canais de comunicação disponíveis para exercer seu direito de realizar reclamações.
- Cooperar com os profissionais durante a realização de procedimentos para o tratamento.
- Zelar pelas propriedades e ambientes da clínica colocados à disposição para o seu bem-estar, conforto e tratamento.
- Seguir as normas e instruções relativas à prevenção e controle de infecção da instituição.
- Participar do seu plano de tratamento e acompanhamento ou indicar quem possa fazê-lo.
- Assumir a responsabilidade pela suspensão à revelia ou recusa, ainda que parcialmente, do tratamento ou procedimento proposto ou o descumprimento das instruções recebidas dos profissionais responsáveis pelo seu acompanhamento.
- Atender e respeitar a proibição de fumar nas dependências da instituição, o que é extensivo aos seus acompanhantes, conforme a legislação vigente.
- Orientar seus familiares e acompanhantes quanto aos deveres contidos nesse documento e seu cumprimento.

Direitos sociais dos pacientes oncológicos

Os direitos sociais desempenham um papel fundamental na vida dos pacientes oncológicos, oferecendo uma rede de suporte essencial e mitigando os desafios enfrentados durante o tratamento.

Listamos alguns desses direitos, com objetivo de simplificar a compreensão e fornecer orientação no processo de solicitação dos benefícios legais:

- Auxílio-doença
- Aposentadoria por invalidez
- Saque do Fundo de Garantia por Tempo de Serviço (FGTS) e do Programa de Integração Social (PIS)/ Programa de Formação do Patrimônio do Servidor Público (Pasep)
- Isenção do Imposto de Renda na aposentadoria, pensão e reforma
- Isenção de impostos na compra de veículos adaptados
- Isenção de Imposto sobre a Propriedade Predial e Territorial Urbana (IPTU)
- Quitação do financiamento da casa própria
- Prioridade na tramitação de processos
- Acesso a medicamentos de alto custo

Para mais informações:

www.gov.br • www.inca.gov.br • www.caixa.gov.br

Nosso objetivo é sempre individualizar a assistência, com um plano terapêutico que atenda às necessidades e particularidades de cada pessoa. Essa perspectiva oferece o tratamento eficiente e humano que já se tornou uma marca em nosso serviço.

Horários de funcionamento



CQA

Rua Camargo Paes, 198 – Jardim Guanabara – Campinas

Segunda a sexta-feira | 7h00 às 19h00

Sábados e feriados | 7h00 às 13h00

CIS

Rua Fioravante Mancino, 900 – Chácara Monte Alegre – Sumaré

Segunda a sexta-feira | 7h00 às 18h00

Sábado e feriados | 7h00 às 13h00

CCO

Rua Camargo Paes, 216 – Jardim Guanabara – Campinas

Segunda a sexta-feira | 8h00 às 19h00

Canais de contato



Por telefone

Agendamento de consultas médicas, infusão quimioterápica ou outros procedimentos.

Todas as consultas e procedimentos devem ser agendados com, no mínimo, 48h de antecedência.

Solicitações de relatórios, pedidos de exames, receitas ou outras questões administrativas.

Caso seja necessário reagendar seu procedimento ou se não puder comparecer, por favor, nos comunique para que possamos adequar o seu agendamento.

CENTRO CLÍNICO ONCOLÓGICO:

(19) 3735 7305

CENTRO DE QUIMIOTERAPIA AMBULATORIAL:

(19) 3735 7304

CENTRO DE INFUSÃO DE SUMARÉ:

(19) 3803 9012

UNIMED HELP:

0800 055 88 85



Disk Enfermeiro

Com o objetivo de garantir a continuidade do seu tratamento, o CQA/CIS disponibiliza o serviço Disk Enfermeiro, que é uma forma de facilitar o seu acesso à equipe de referência que o assiste.

Além de prestar assistência ao paciente em tratamento oncológico, o Disk Enfermeiro existe para criar um canal de comunicação efetivo entre as equipes de cuidado.

Para que utilizar o Disk Enfermeiro?

Esclarecer dúvidas sobre o medicamento que o paciente está fazendo uso;

Informar sobre como está se sentindo, no caso de dores ou mal-estar;

Esclarecer dúvidas sobre as orientações fornecidas pelos profissionais e sobre preparo de exames e tratamentos.



Como utilizar?

Tenha em mãos material para anotar as orientações;

Entre em contato pelo telefone **(19) 3735.7304** – Ramal 7992;

Informe seu nome completo, o nome do seu médico e o telefone para contato;

O enfermeiro irá atendê-lo e informará as orientações e condutas.

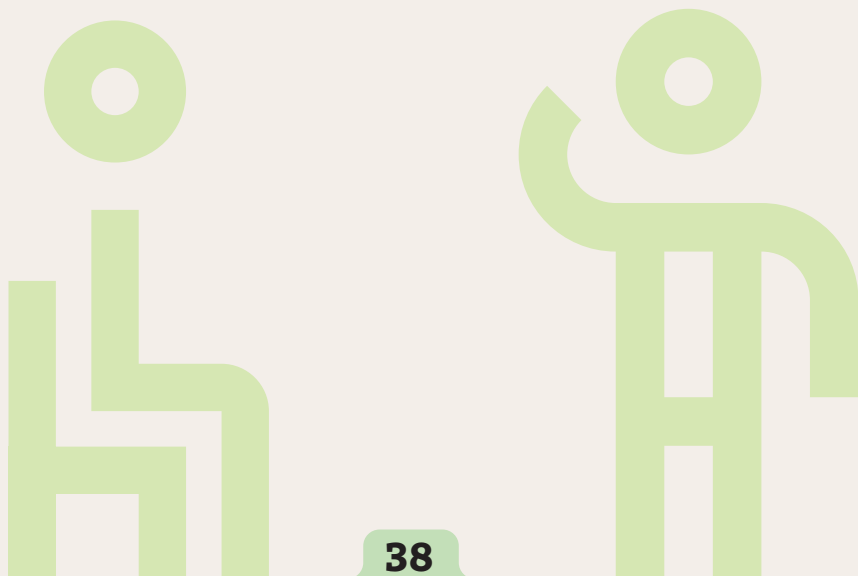
Plantão médico



Para os pacientes cuidados pelos médicos que atendem no CQA/CCO, dispomos de um telefone de emergência para orientações em casos de urgências médicas, com médico altamente qualificado e treinado para o atendimento a pacientes oncológicos.

Você poderá entrar em contato pelo telefone de segunda a sexta-feira após as 19 horas e aos sábados, domingos e feriados.

Para médicos que não atendem no CQA/CCO, entrar em contato diretamente com eles.



São consideradas urgências médicas:

- Febre (temperatura maior ou igual a 37,8o C).
- Falta de ar e/ou dor torácica de início súbito ou recente.
- Convulsões ou confusão mental.
- Dor de aparecimento recente ou não controlada pela medicação em uso.
- Mal-estar extremo.
- Diminuição de força nas pernas ou dificuldade para andar de aparecimento recente.
- Grande fraqueza de início abrupto.
- Náuseas e vômitos que não permitam a ingestão de alimentos ou líquidos.
- Diarreia com mais de 3 episódios em 24 horas.
- Constipação (prisão de ventre) por período superior a 48 horas.
- Sangramentos.

Importante:

- Informe o nome completo do paciente, o nome do médico que o assiste e o telefone para contato;
- Sempre tenha em mãos, ao telefonar, a lista de medicações que o paciente está utilizando;
- Sempre que possível, informe o diagnóstico e o tratamento oncológico que o paciente realiza e a data do último tratamento.

Referências Bibliográficas

A. C. Camargo Câncer Center [site]. Orientações para o Paciente Imunoterapia [acesso em 10 nov 2020]. Disponível em: <https://www.accamargo.org.br/sites/default/files/2020-08/manual-imunoterapia.pdf>.

A. C. Camargo Câncer Center [site]. Orientações para o Paciente Quimioterapia [acesso em 10 nov 2020]. Disponível em: <https://www.accamargo.org.br/sites/default/files/2020-08/Manual-quimioterapia.pdf>.

Hoffman PMG. Manual multiprofissional em oncologia: enfermagem - Série Oncologia do Instituto do Câncer do Estado de São Paulo. São Paulo: Atheneu; 2018.

Hospital do Câncer de Barretos [site]. Educação em Câncer [acesso em 10 nov 2020]. Disponível em: <https://www.hcancerbarretos.com.br/educacao-em-cancer>.

Instituto Oncoguia [site]. Tratamentos do Câncer [acesso em 10 nov 2020]. Disponível em: <http://www.oncoguia.org.br/conteudo/tratamentos/77/50/>.

Kean CC, Iverson L, Boylan A. Evaluation of a chemotherapy and medication education process for patients starting cancer treatment. *Clinical Journal of Oncology Nursing*. 2016;20(4):364-6.

Ministério da Saúde. Instituto Nacional de Câncer José Alencar Gomes da Silva (INCA). Quimioterapia - Orientações aos pacientes. 3ª Ed. Rio de Janeiro; 2013.

Moura VT (Edt.). MOC Enfermagem Manual de Oncologia Clínica no Brasil. São Paulo. Dendrix; 2017.

Pereira CR. Construção e validação de uma cartilha de orientação sobre o tratamento quimioterápico. Ceará: Universidade Federal do Ceará; 2014. Disponível em: <http://www.repositorio.ufc.br/handle/riufc/8580>.

CARVALHO, V. A. et al. (Org.)*Temas em psico-oncologia*. São Paulo: Summus, 2008. 645 p.

Instituto Nacional de Câncer. Bem-estar, qualidade de vida e redução do estresse durante o tratamento quimioterápico. Rio de Janeiro, INCA, 2019. Disponível em: https://www.inca.gov.br/sites/ufu.sti.inca.local/files//media/document//reducao_de_estresse_na_quimioterapia.pdf

Material construído em parceria com membros da equipe, pacientes e acompanhantes:

Adriana Renata Ferrari Gasparoni

Ana Paula de Lima Nicolau

Angela Ester Monteiro de Paula Figueiredo

Christiane de Barros Magalhães

Cintia Isomura de Paula

Conceição Aparecida dos Santos

Iara Bertrami de Souza

Ivo Catarin Neto

Juliana Aparecida Galli

Julio Maciel Treiguer

Karina Peredo Lisboa

Rafael Medina de Queiroz Lima

Responsável Técnica:

Iara Bertrami de Souza

COREN-SP 246.384



Unimed 
Campinas

unimedcampinas.com.br